

ชื่อบทความภาษาไทยใช้ตัวอักษร Angsana New ขนาด 16 ตัวหนา จัดกลาง

Title in English ใช้ตัวอักษร Angsana New ขนาด 16 ตัวหนา จัดกลาง และใช้ตัวอักษรพิมพ์ใหญ่ นำใน
ตัวแรก ส่วนตัวอักษรที่สองเป็นต้นไป ใช้ตัวพิมพ์เล็ก สำหรับคำเชื่อมต่างๆ ให้ใช้ตัวพิมพ์เล็กทั้งหมด

ชื่อ-นามสกุลผู้แต่งคนที่ 1^{1*} และ ชื่อ-นามสกุลผู้แต่งคนที่ 2² ใช้ตัวอักษร Angsana New ขนาด 14 ตัวธรรมดา จัดกลาง
กันด้วย comma หากมีผู้แต่งมากกว่า 2 คน * และ ชิดเส้นใต้ สำหรับผู้นำเสนอผลงาน สำหรับ Corresponding Author
First - Family Name of Author1^{1*}, First - Family Name of Author2²... ใช้ตัวอักษร Angsana New ขนาด 14 ตัวธรรมดา
จัดกลางกันด้วย comma * และ ชิดเส้นใต้ สำหรับผู้นำเสนอผลงาน สำหรับ Corresponding Author

บทคัดย่อ ใช้ตัวอักษร Angsana New ขนาด 16 ตัวหนา ชิดซ้าย

เนื้อหาในบทความให้ใช้อักษร Angsana New ขนาด 16 ตัวธรรมดา ให้ย่อหน้า 0.5 นิ้ว
บทคัดย่อและ Full Text เตรียมด้วยกระดาษขนาด A4 กั้นบน = 80 pt; ซ้าย = 70 pt; ล่าง/ขวา/กั้นหน้า
แบบ mirror = 50 pt ซึ่งได้จัดมาแล้วตามต้นแบบ (Template) เอกสารฉบับนี้ การเขียนตัวเลขให้เขียน
กำกับด้วยเลขอารบิกทั้งหมด เนื้อหาของบทคัดย่อ (ภาษาไทย) ทั้งหมดไม่ควรเกินขนาด A4 ของหน้า
แรก และสอดคล้องกับเนื้อหาใน Abstract

คำสำคัญ: ไม่เกิน 4 คำ ภาษาไทย เว้นวรรคเพื่อแยกคำ

Abstract ใช้ตัวอักษร Angsana New ขนาด 16 ตัวหนา ชิดซ้าย

เนื้อหาใน Abstract ให้ใช้อักษร Angsana New ขนาด 16 ตัวธรรมดา ให้ย่อหน้า 0.5 นิ้ว
เนื้อหาใน Abstract ทั้งหมดควรมีความยาวประมาณ 250 คำ

Keywords: ไม่เกิน 4 คำ ภาษาอังกฤษ ใช้ comma (... , ...) เพื่อแยกคำ เช่น คำที่ 1, คำที่ 2

1^{*} Corresponding Author...Footnote ให้ใช้อักษร Angsana New ขนาด 14 บรรยายด้วยตัวอักษรแบบธรรมดา จัดหลัง
ด้านขวาให้เท่ากัน อธิบายถึง สังกัด ที่อยู่ของสังกัด เบอร์ติดต่อ เช่น เบอร์โทรศัพท์ เบอร์แฟกซ์ และอีเมลล์

2² การบรรยายตรง Footnote ให้ใช้อักษร Angsana New ขนาด 14 บรรยายด้วยตัวอักษรแบบธรรมดา จัดหลังด้านขวา
ให้เท่ากัน อธิบายถึง สังกัด ที่อยู่ของสังกัด เบอร์ติดต่อ เช่น เบอร์โทรศัพท์ เบอร์แฟกซ์ และอีเมลล์

เนื้อหาของบทความ

หัวข้อหลักในการเตรียมบทความวิจัย ให้ใช้อักษร AngsanaNew ขนาด 16 ตัวหนา ชิดซ้าย มีเลขอารบิกในวงเล็บปิดกำกับ และควรประกอบด้วย 6 หัวข้อหลักดังนี้คือ

- 1) บทนำ/ที่มาของการวิจัย/วัตถุประสงค์
- 2) วิธีการศึกษา
- 3) ผลการศึกษา
- 4) อภิปรายผล
 - 4.1 สรุปผลการศึกษาวิจัย
 - 4.2 ข้อเสนอการใช้ประโยชน์ในกลุ่มน้ำทะเลสาบสงขลา
- 5) สรุปและข้อเสนอแนะ
- 6) กิตติกรรมประกาศ (ถ้ามี)
- 7) เอกสารอ้างอิง

ส่วนเนื้อหาในบทความให้ใช้อักษร Angsana New ขนาด 16 ตัวธรรมดา ให้ย่อหน้า 0.5 นิ้ว ให้มีระยะห่างบรรทัด 1.0 และไม่ต้องจัดหลังให้เท่ากัน การเขียนตัวเลขให้เขียนกำกับด้วยเลขอารบิกทั้งหมด เอกสารทั้งหมดเขียนแล้วรวมกันไม่เกิน 15 หน้า ตั้งแต่หัวเรื่อง ถึงเอกสารอ้างอิง

การเขียนหัวข้อย่อย

หากผู้เขียนมีหัวข้อย่อย ให้เขียนลัดตามหัวข้อย่อยที่สอดคล้องกับเนื้อหาของบทความ ชื่อหัวข้อย่อยที่ให้มาในตัวอย่างนี้สามารถเปลี่ยนแปลงได้ตามความเหมาะสม

หัวข้อย่อยลำดับที่ 1 (ถ้ามี) ให้ใช้อักษร AngsanaNew ขนาด 16 ตัวหนา ย่อหน้า 0.25 นิ้ว มีเลขในวงเล็บปิดกำกับ

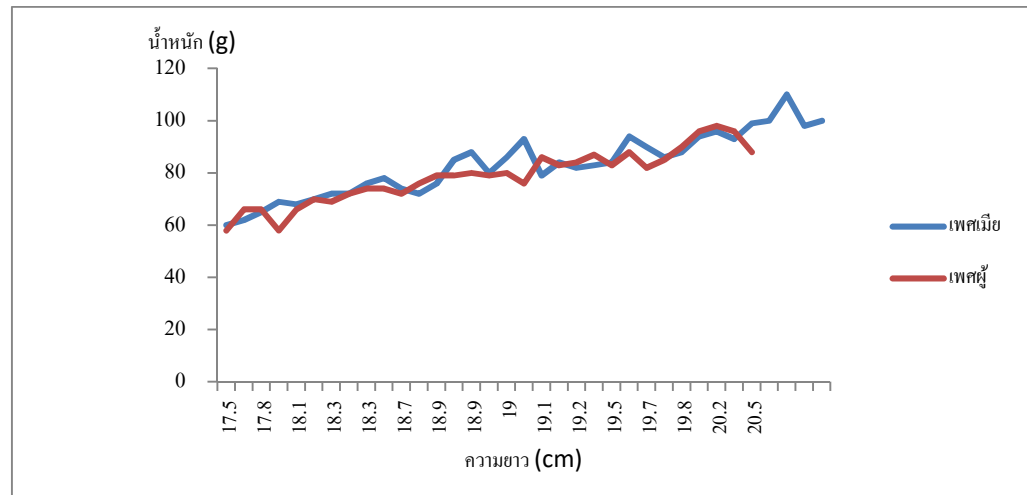
หัวข้อย่อยลำดับที่ 2 (ถ้ามี) ให้ย่อหน้า 0.5 นิ้ว มีเลขในวงเล็บปิดกำกับ และตัวอักษรเอียง ดังตัวอย่างด้านล่าง

1.1) หัวข้อย่อยลำดับที่ 1

1.1.1) หัวข้อย่อยลำดับที่ 2

ตัวอย่างการนำเสนอภาพ

การนำเสนอเนื้อหาในรูปแบบของภาพ ภาพควรจัดให้อยู่ตรงกลางของกระดาษ ภาพทุกภาพจะต้องมีหมายเลขและคำบรรยายได้ภาพให้อักษร AngsanaNew ขนาด 16 ชิดซ้าย สำหรับคำบรรยายได้ภาพ ห้ามใช้คำว่า “แสดง” เช่น ห้ามเขียนว่า “ภาพ 1 แสดงตัวอย่าง...” แต่ให้เขียนเป็น “ภาพ 1 ตัวอย่าง...” ดังตัวอย่างด้านล่าง



ภาพ 1 ความสัมพันธ์ระหว่างความยาวกับน้ำหนักของปลาสีกันบั้งทั้งเพศผู้และเพศเมีย
ที่มา: กรมทรัพยากร (2550)

ตัวอย่างการนำเสนอตาราง

การนำเสนอเนื้อหาในรูปแบบตาราง ขอให้มีลักษณะดังตารางต่อไปนี้ ใช้อักษรAngsana Newขนาด 16 ธรรมดาและชิดซ้าย เขียนบรรยายก่อนตารางและภายในตารางให้มีเพียงเส้นนอน จำนวนเส้นตามความเหมาะสมของข้อมูล ไม่ต้องมีเส้นตั้ง ดังตัวอย่างด้านล่าง

ตาราง 1 ชั้นน้ำบาดาลแอ่งน้ำระโนด-สงขลา

ชั้น	ความลึก (เมตร)	ความหนาชั้นน้ำ	ปริมาณการให้น้ำ
		(เมตร)	(ลบ.ม./ชม.)
1	55 – 80	10 – 15	10 – 20
2	100 – 200	10 – 20	15 – 30
3	130 – 140	5 – 15	10 – 20

ที่มา: กรมทรัพยากรน้ำ (2550)

การเขียนอ้างอิงในบทความ

วิธีการอ้างอิงให้เขียน โดยผู้แต่งภาษาไทยให้ใช้ ภายในวงเล็บ ชื่อ นามสกุล comma แล้วตามด้วย พ.ศ. หรือ ชื่อ นามสกุล แล้วตามด้วย พ.ศ. ในเครื่องหมายวงเล็บ ดังตัวอย่างต่อไปนี้

“ภูมิปัญญาท้องถิ่น” (Local Wisdom/Indigenous Knowledge/Traditional Knowledge) จึงหมายถึง ความรู้ ความคิด ความเชื่อ ความสามารถ และความชัดเจนของประชาชนหรือชุมชนในพื้นที่หนึ่งๆ ดังนั้น หากมองในแง่ของความหมายดังกล่าวจะเห็นได้ว่า ภูมิปัญญาท้องถิ่น มีความหมายครอบคลุมทรัพยากรบุคคล หรือทรัพยากรความรู้ (ประสาธ เมืองเฉลิม, 2546)

ประสาธ เมืองเฉลิม (2546) กล่าวว่า ภูมิปัญญาท้องถิ่น (Local Wisdom/Indigenous Knowledge/Traditional Knowledge) หมายถึง ความรู้ ความคิด ความเชื่อ ความสามารถ.....

ส่วนผู้แต่งชาวต่างประเทศ ให้ใช้ภายในเครื่องหมายวงเล็บใช้เฉพาะนามสกุล comma แล้วตามด้วย ค.ศ. หรือ เฉพาะนามสกุล แล้วตามด้วย ค.ศ. ในเครื่องหมายวงเล็บ ดังตัวอย่างต่อไปนี้

Fienet al. (1997) รายงานว่า ภูมิปัญญาท้องถิ่นยังแสดงถึงความรอบรู้ของคนในสังคม วัฒนธรรม และระบบนิเวศวิทยาเฉพาะถิ่น

ภูมิปัญญาท้องถิ่นยังแสดงถึงความรอบรู้ของคนในสังคม วัฒนธรรม และระบบนิเวศวิทยาเฉพาะถิ่น(Fienet al.,1997)

การเขียนเอกสารอ้างอิง

เอกสารอ้างอิงให้ใช้รูปแบบ APA(American Psychological Association)คือ ให้ขีดซ้าย และย่อหน้า 0.5 นิ้วในบรรทัดถัดไป จัดหลังคั่นขวา เรียงตามลำดับตัวอักษร ภาษาไทยแล้วจึงตามด้วยอ้างอิงภาษาอังกฤษ

ชื่อผู้แต่งภาษาไทย ให้เขียนชื่อ และนามสกุล ให้ใช้อักษร Angsana New ขนาด 16 ตัวธรรมดา

ชื่อผู้แต่งต่างชาติ ให้เขียนนามสกุลขึ้นก่อน แล้วจึง comma (,) แล้วตามด้วยอักษรย่อของชื่อตัวแรก ให้ใช้อักษร Angsana New ขนาด 16 ตัวธรรมดาตั้งตัวอย่างดังนี้

1) ตัวอย่างการเขียนแบบหน่วยงาน

กรมการศึกษานอกโรงเรียน กระทรวงศึกษาธิการ. 2538. ชุดวิชาวิจัยการศึกษานอกโรงเรียน เล่มที่ 7: การวิจัยเชิงปฏิบัติการอย่างมีส่วนร่วม กรุงเทพฯ: ประชาชน จำกัด.

2) การอ้างอิงเฉพาะบท

สินธุ์ สโรบล, อุดร วงษ์ทับทิม, สุภาวิณี ทรงพรวาณิชย์และเบญจวรรณ วงศ์คำ. 2546. บทที่ 3 การประมวลองค์ความรู้เกี่ยวกับการท่องเที่ยวโดยชุมชนพื้นที่ภาคเหนือ. ในการท่องเที่ยวโดยชุมชน: แนวคิด และประสบการณ์พื้นที่ภาคเหนือ(สินธุ์ สโรบล บรรณาธิการ.) เชียงใหม่: วนิตา เพรส.

Harrington, J. F. 1972. Seed storage and longevity. In Seed Biology (ed. T. T. Kozlowki) Vol.III, pp. 145-245 New York : Academic Press.

3) ตัวอย่างการเขียนแบบวารสาร

กิตติ พัทธวิษญ์. 2539. การศึกษาตามอรรถศาสตร์. วารสารศึกษาศาสตร์ปริทัศน์ 11:31 – 34.

Yamat, H. 2010. Managing linguistic diversity through informal and non formal education. Procedia Social and Behavioral Sciences.7: 707 – 713.

Reimer, J. K. K., and Walter, P. 2012. How do you know it when you see it? Community-based ecotourism in the Cardamom Mountains of southwestern Cambodia. Tourism Management.34: 122 – 132.

4) ตัวอย่างการเขียนรายงานการประชุมวิชาการ

วรวิษญ์ รุ่งรัตน์, ปรีชา วดีศิริศักดิ์, นันทกร บุญเกิด, วิทยา ธนานุสนธิ์ และเย็นใจ วสุวัต. 2527. ศึกษาปริมาณเชื้อไรโซเบียมที่เหมาะสมในการคลุกเมล็ด พันธุ์ไทนาน 9. รายงานการสัมมนาเชิงปฏิบัติการงานวิจัยถั่วลิสงครั้งที่ 3 มหาวิทยาลัยเกษตรศาสตร์วิทยาเขตกำแพงแสน 12-21 เมษายน 2527 หน้า 172-179.

5) ตัวอย่างการเขียนแบบเว็บไซต์

เทศบาลตำบลบ้านเข็วหวาน. 2552. ประชากร สืบค้นเมื่อ 19 กันยายน, 2553, จาก <http://www.chiewlarn.go.th/index.php?options=history3>.